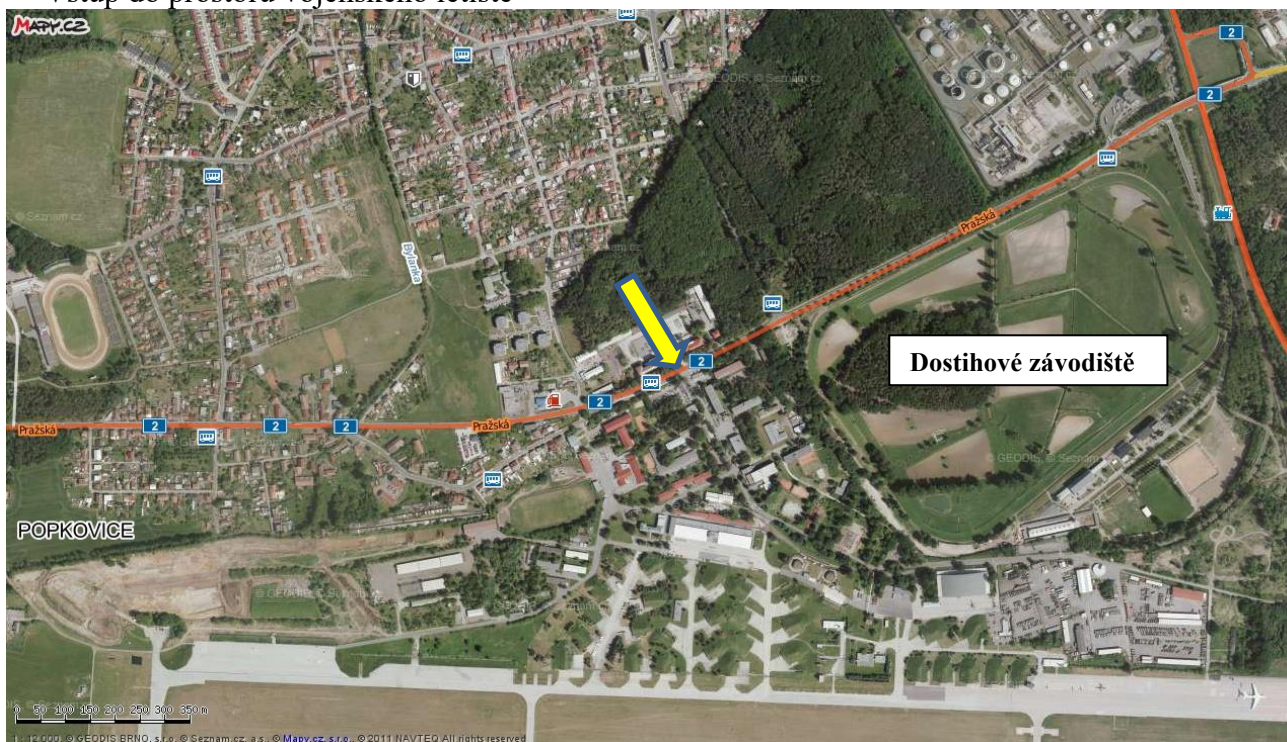


## Příloha č. 2 Popis předmětu zakázky

Verejná zakázka malého rozsahu:  
**Provedení opravy prosklené severozápadní štítové stěny haly H41 v areálu  
LOM PRAHA s.p., Pražská 192, Popkovice, 530 06 Pardubice.**

### Vstup do prostoru vojenského letiště



### Celkový pohled na štítovou stěnu



Okenní otvor s pozedním věncem



Detail vnějšího oplechování



Předmětem zakázky je provedení komplexní opravy stávající prosklené stěny haly H41, v ul. Pražská 192, Popkovice, 530 06 Pardubice.

#### **Současný stav:**

Hangár sestává z haly hangáru, ke které ze severozápadní, strany přiléhá jednopodlažní přístavek. Obvodové stěny hangáru jsou hrázděné, nosnou konstrukci tvoří ocelové válcované profily, výplňové zdivo je z omítnutých plných pálených cihel. Severozápadní obvodová stěna je nad úrovní přístavku prosklená. Prosklení je provedeno z tabulí drátoskla. Jsou použity netypové dobové klempířské prvky z původně natíraného plechu, se spoji provedenými pomocí šroubů. Při větších poryvech větru v minulosti došlo k odpadnutí skleněných tabulí. Rozměry této prosklené plochy (včetně ocelových sloupů nosné konstrukce) jsou cca 90 x 8,50 m.

Z důvodu zachování uceleného / jednotného vzhledu hangáru zadavatel požaduje, aby dodavatel nabídl polykarbonátové panely např. typu RODECA 40, či obdobného typu, podobných rozměrů a vzhledu, splňující tyto **základní parametry: ochrana panelu vůči UV záření alespoň na vnější straně panelu, součinitel prostupu tepla nejvýše  $U=1,15 \text{ W/m}^2 \cdot ^\circ\text{C}$ , propustnost světla minimálně 65 %.**

#### **Nový vzhled:**

Nová výplň je požadována z čirých polykarbonátových panelů např. typu RODECA 40 či jiného obdobného typu splňující minimální požadavky stanovené zadavatelem. Polykarbonátové desky budou přichyceny ke stávající ocelové nosné konstrukci haly, doplněné další konstrukcí pro uchycení polykarbonátových desek. Do 10 polí nové výplně budou osazena systémová kyvná větrací okna o rozměrech 1 x 0,8 m např. systému RODECA či jiného obdobného splňující minimální požadavky stanovené zadavatelem s panty uprostřed ve vodorovné poloze z hliníkových profilů v barvě světle modré /RAL 5012/ s mechanickým ovládním a výplně opět z desek stejného typu, použitého v ploše prosklené plochy. Okna budou rozmístěna rovnoměrně po celé délce prosklené plochy. Manipulace každého okna bude ovládána samostatně z úrovně podlahy hangáru.

Dodavatel zpracuje technický návrh uchycení a doplňkové konstrukce pro ukotvení nových polykarbonátových panelů dle technických norem, pokynů a podkladů od výrobce určených polykarbonátových desek. Tento návrh musí zajistit úplné zabránění pronikání atmosférických srážek

do interiéru budovy a odpovídat podmínkám zatížení řešené prosklené plochy větrem daným umístění objektu v areálu letiště s otevřeným, nechráněným prostorem. Dořešeno musí být i napojení polykarbonátových desek na stávající konstrukce lemující prosklenou plochu. Požadováno je ukončení spodního okraje výplně z polykarbonátových panelů okapnicí, chránící navazující část obvodového zdiva proti stékání srážkových vod. Součástí bude obnova zásadité pH železobetonového pozedního věnce pomocí nátěru inhibitoru koroze. Nutnou podmínkou je, aby návrh a provedení nové výplně byly v souladu technickými podmínkami výrobce těchto polykarbonátových desek, za použití všech systémových prvků výrobce nabízených polykarbonátových panelů. Do nákladů musí být také zahrnuta i výměna svislých jechlů (hrubým odhadem do 20 % prvků).

Zhotovitel dodá realizační dokumentaci s návodem na ovládání oken a celkovou údržbu stěny.

Práce budou prováděné pracovníky, kteří jsou pro tento druh práce vyškolení dle NV 591/2006 Sb., NV 362/2005 Sb. práce ve výškách a NV 378/2001 Sb., a používají odpovídající jištění a další vybavení.

Popis a specifikace jednotlivých prací zakázky jsou uvedeny v Soupisu stavebních prací, dodávek a služeb s výkazem výměr, jakožto přílohy č. 3 zadávací dokumentace.

Dále jsou uvedeny další podmínky a informace k provedení zakázky:

1/ Pracovní lešení pro realizaci prací bude umístěno uvnitř haly. Práce z tohoto důvodu bude třeba přednostně provádět z interiéru haly, doprava odpadů, materiálů apod. bude prováděna výhradně přes prostor hangáru.

2/ Dodavatel musí po celou dobu realizace díla zajistit ochranu průmyslové podlahy hangáru před mechanickým a jiným poškozením. Dodavatel provede opatření na zajištění ochrany střešního pláště jednopodlažního přístřešku přiléhajícího v místě provádění k hale. Náklady na odpovídající opatření musí zahrnout do nabídkové ceny zakázky.

3/ Součástí plnění je vybourání stávající výplně ze skleněných dílců, klempířských a ocelových prvků a odvoz a likvidace vzniklých odpadů. Dále pak odstranění původního nátěru, rzi, očištění, provedení dvouvrstvého syntetického nátěru /krycí vrstva v odstínech RAL 5012 světle modrá, RAL 7035 světle šedá/ stávajících ponechávaných zámečnických konstrukcí obloukového okna (včetně prvků lemujících obloukové okno), nátěr nové ocelové rámové konstrukce pro uchycení zasklívacích profilů stejným nátěrovým systémem a ve stejném barevném provedení.

**Tato příloha se stane nedílnou součástí smlouvy.**